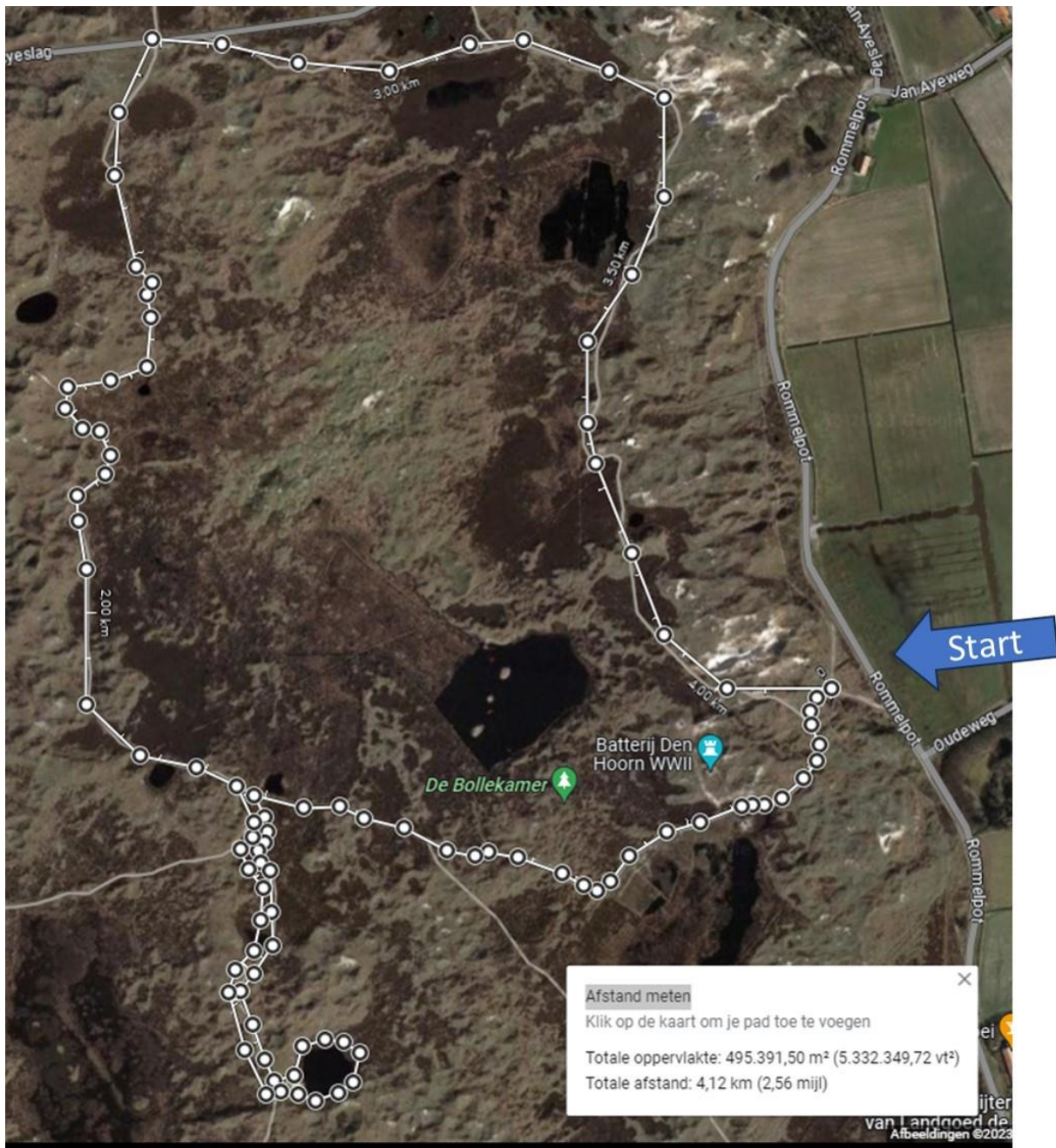


Rondwandeling Pieter Rozenvlak en Bollekamer

Afstand van de wandeling	Ca 5 kilometer
Openstelling	Gehele jaar
Start en einde	Ingang Pieter Rozenvlak aan de Rommelpot ten N van de Oudeweg
Beschreven door	Bob Schat
Eerste publicatiedatum	Augustus 2023
Wijzigingsdatum	



Start

De wandeling begint bij de ingang naar het Pieter Rozenvlak bij het (zand-)parkeerplaatsje aan de Rommelpot. Achter het klaphek neem je het pad dat schuin naar links loopt. Zodra je over het heuveltje bent zie je al één van de drie geschutstellingen van de Batterij Den Hoorn.

Batterij Den Hoorn

De Batterij Den Hoorn is door het Nederlandse leger gebouwd vóór de Tweede Wereldoorlog. Na de capitulatie van Nederland op 15 mei 1940 nam de Duitse bezetter de verdedigingswerken over, veranderde ze en breidde ze uit.



Oorspronkelijk bestond de Stelling van Den Hoorn uit drie meetposten, een commandobunker en drie geschutstellingen. De geschutstellingen zijn op de plek waar je nu staat. De commandobunker is de bunker op het Loodsmansduin en van de drie meetposten is is alleen het "scheve bunkertje" nog over. Dit ligt áchter de Geul op een duinrichel.

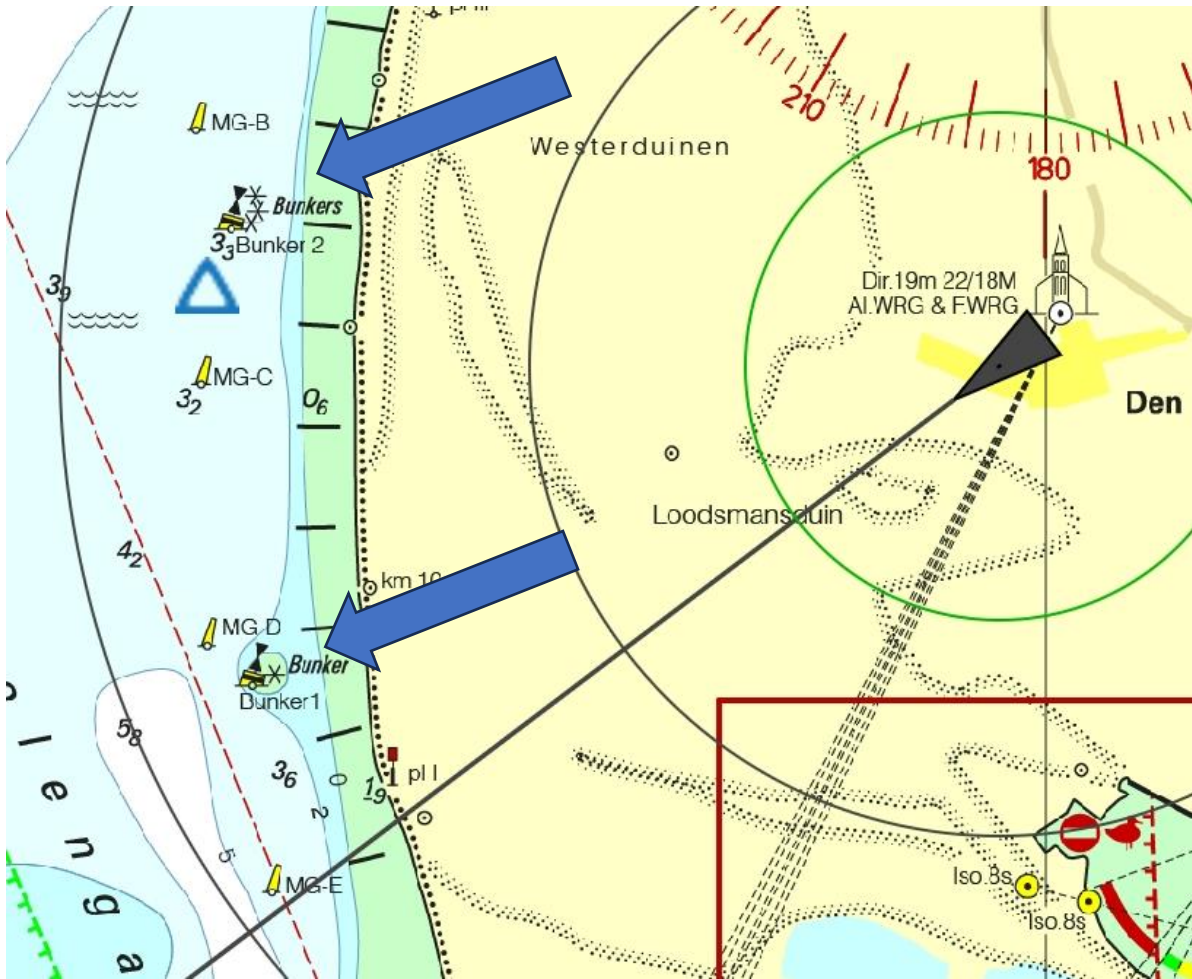
De andere twee meetposten liggen nu in zee doordat de kust hier voor een stuk is weggeslagen.

De zeekaart geeft deze bunkers nog aan en op het strand, iets ten zuiden van Paal 9 kun je de "wrakkenboeien" ook zien liggen.

De gedachte achter de Stelling van Den Hoorn was dat het Molengat bewaakt moest kunnen worden.

De drie meetposten gaven de positie van een schip in het Molengat door aan de Commandobunker. Die berekende met die drie gegevens hoe de beschieting (met een boogje) vanaf de geschutstelling moest gebeuren en gaf dat door aan de bemanning van het geschut.

Toen de Duitsers in 1940 de boel hadden overgenomen vonden ze het allemaal veel te ingewikkeld en zij gingen direct vanuit de commandobunker observeren en daarvandaan de positie meteen doorgeven aan het geschut. De meetposten zijn dus maar één keer gebruikt, bij een proefbeschieting ruim vóór 1940.



Afbeelding 1. De bunkers (meetposten) op de zeekaart



Afbeelding 2. Het scheve bunkertje

Klokjesgentiaan

Als je vanaf de meest zuidoostelijke geschutsstelling (die links van het pad) over het konijnenpaadje naar het water toeloopt dan groeit daar (eind juli, augustus), meteen aan de rand, de Klokjesgentiaan (*Gentiana pneumonanthe*), een mooi en in Nederland zeldzaam plantje!

Het plantje geeft aan dat de bodem hier, ondanks de rijkelijk aanwezige ganzenpoep, toch redelijk voedselarm is. De klokjesgentiaan is de waardplant van het gentiaanblauwtje.



Vanaf de batterij Den Hoorn loopt de route verder over het pad. Na een paar honderd meter is er aan de linkerkant een bord dat aangeeft dat hier herstelwerkzaamheden hebben plaatsgevonden in het kader van Natura 2000. Achter het natte gedeelte (dichter bij het hek dat het gebied van de Rommelpot scheidt) en verderop zie je soms rechte geulen en richels in het (heide-) landschap. Wellicht zijn dit restanten vanuit de tijd dat hier nog “duinboeren” (“duinkers”) leefden die hun percelen met tuunwallen hadden afgezet. In de namen van de percelen is hier soms ook nog bewijs van te vinden, zoals het “hokkie van Gerrit Jonker”, het “Posteleinveldje”, het “Aardappelnoltje” en het “Bossie van Corpriet”. Het rapportje “Veldnamen van de duinen van Texel” door Kees Bruin en Erik van der Spek is een leuke en toegankelijke bron! Zie <https://duinemenmensen.nl/rapport-veldnamen-in-de-duinen-van-texel/>

Middelste vijver

Je negeert de afslag die naar links gaat en bij het klaphek komt dichterbij Den Hoorn, maar blijft op het pad (“verbindingspad”). Aan de rechterkant krijg je dan een rond meertje (de “middelste vijver”). Hier, en ook in andere meertjes en poelen leefde ooit de heidekikker. De kikker waarbij het mannetje rond februari/maart blauw kleurt. Helaas zijn deze kikkers in de Bollekamer bijna verdwenen, ze komen nog wel voor in de



Horsmeertjes en langs de Slag der Nederlanden, althans volgens dit artikel uit 2021:
<https://www.boswachtersblog.nl/texel/2021/02/07/heikickers-in-de-texelse-duinen/>

Zonnedauw

Direct na het vijvertje rechts kom je bij een splitsing. Hier komen we straks weer terug maar nu nemen we de afslag naar links. Kort daarna is er weer een splitsing. Het paadje naar rechts, het duin over, loopt via het Kompaspaadje naar het strand. Daar gaan we nu niet heen, maar nemen het pad rechtdoor/iets naar links. Na ongeveer 600 meter krijg je aan de *rechterkant* een, nu grotendeels drooggevallen, poeltje te zien. Dat poeltje staat vol met Ronde Zonnedauw (*Drosera Rotundifolia*). De Zonnedauw is de enige plant in Nederland die vlees eet. Als je ze goed bekijkt zie je bij verschillende plantjes de resten van verteerde vliegjes of mugjes!

Het zand op Texel (en de andere waddeneilanden, eigenlijk alle zand langs de kuststrook ten noorden van Bergen NH) is voedselarm. Hier al voor de eerste ijstijd gebracht door de oerrivier die ze de naam Eridanos hebben gegeven. Deze "rivier" bracht zand vanuit de Baltische staten en Scandinavië onze kant op dat al mineraal- en kalkarm was. Het zand is in al die tijd in de Noordzee nog verder ontdaan van bestanddelen zodat het nu vrijwel alleen uit kiezel (silicium) bestaat. Dit in tegenstelling tot het zand langs de kust ten zuiden van Bergen NH dat vrij recent uit de Alpen, Jura en Vogezes is aangevoerd, dát zand is mineraalrijk en kalkrijk.

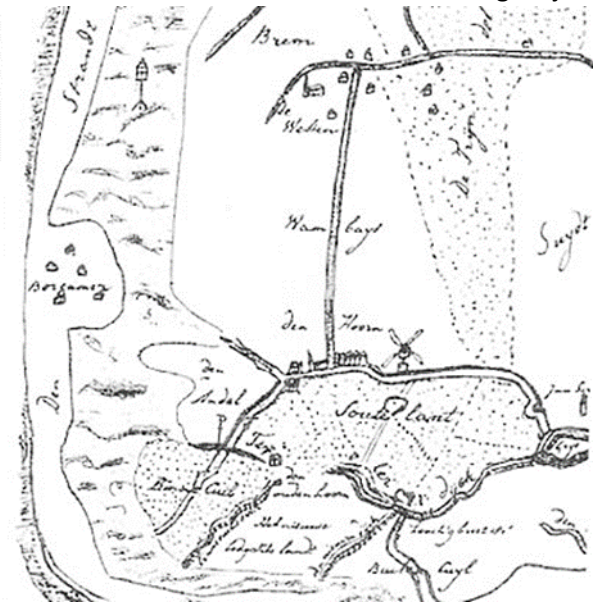
Het "arme" zand op Texel maakt dat er vooral planten groeien die andere manieren hebben gevonden om in hun behoefte aan voedingsstoffen te voldoen. Zoals de duindoorn (haalt stikstof uit de lucht dmv bacteriën in wortelknolletjes), de ogentroost (tapt de wortels af van de grassoorten die hier groeien) en de zonnedauw (haalt voedingsstoffen uit de insecten die het vangt). Het spreekt vanzelf dat het voordeel dat deze planten hebben ten opzichte van andere planten verdwijnt als er - op welke wijze dan ook- extra voedingsstoffen in de bodem komen. Bij een (kalk- en mineraal-) rijkere bodem horen andere planten. De bijzondere vegetatie van het Texelse duingebied verdwijnt dan en komen soorten voor in de plaats die we ook op veel andere plekken vinden.

Het is overigens ook een natuurlijk proces waarin een bodem -zolang hij niet wordt verstoord door bijvoorbeeld een vloedgolf of verstuivende wind- steeds "rijker" wordt aan voedingsstoffen. Immers de planten die zich door hun bijzondere vaardigheid op arme grond kunnen handhaven sterven een keer af en brengen dan hun bestanddelen in de bodem. Die bodem wordt daarmee geschikter voor andere soorten die ook weer hún bestanddelen zullen inbrengen. Dit valt onder andere goed te zien aan de bossages rond de Geul en de Horsmeertjes, een gebied dat ooit begon als een strandvlakte van mineraal- en kalkarm zand. Een term die in dit kader past is "blauwgrasland". Blauwgrasland is hooiland met een (heel) beperkte opbrengst. Het bestaat/bestond op voedselarme vochtige grond waarbij het vocht ("grondwater") enigszins zuur is. De soorten die we in de Texelse duinen aantreffen komen vaak ook voor in blauwgrasland. En ook blauwgrasland moet onderhouden worden (hooien, dus maaien en het maaisel afvoeren) om de soortenrijkdom te behouden. In die zin is blauwgrasland een cultuurhistorisch erfgoed en geen natuurlijk fenomeen. Zonder beheer verdwijnt het en dat geldt ook voor onze duinflora.

Loop dan nog even verder, tot je aan de linkerkant een duinmeer ziet achter een zandrichel. Loop het meertje rond. Aan de achterkant zie je (eind juli, augustus) een redelijk groot aantal klokjesgentianen staan.

Als je het meertje rond bent geweest kun je hetzelfde paadje teruglopen, langs de zonnedauw, de afslag naar het Kompaspaadje en weer naar de splitsing op de verbindingsweg. Ga hier links.en vervolg dus je weg over het Verbindingspad.

Misschien is dit een mooi moment om het over de Bollekamer te hebben. Want de naam heeft eigenlijk niks te maken met bollen (bloembollen danwel duinen die hier “bollen” of “boltjes” genoemd worden) en ook niks met kamers. “Bollekamer” is een verbastering van “Borcamer” en Borcamer was een gehuchtje dat onder de duinen op een grote strandvlakte aan de westkant van Texel lag. In 1595 stond het nog op de kaart, die getekend werd door landmeter Langedijck. Later raakte het gebied van de zee afgesloten.



We hebben hier in de buurt veel meer verbasteringen, zo is de naam van een klein riviertje Antlida (Oud-Fries voor “langs-lopende waterstroom”) verbasterd naar Den Souten Andeel (een inham, iets ten zuidwesten van Den Hoorn. Die zoute andeel werd weer verbasterd tot Den Andeel en dat werd uiteindelijk De Naal als naam van een poldertje.

Jan Ayeweg

Ondertussen wandel je over een wat hoger (en droger) terrein, wat je ook kunt zien aan de verstuing die er in het duin plaatsvindt. Via een flink aantal bochten kom je uiteindelijk bij het klaphek naar de Jan Ayeweg. Ga hierdoor, steek de weg niet over maar volg het wandelpad dat naar rechts loopt. Het heideveldje aan de linkerkant van het pad, dus tussen de Jan Ayeslag en het wandelpad is een strooiveld waar de as van overledenen uitgestrooid mag worden. Je kunt je afvragen of dit gebruik past bij een natuurgebied dat juist gedijt in een mineraalarme omgeving. Ten opzichte van de inbreng door uitgelaten honden zal het wel meevallen en ook hiernaar is (natuurlijk) onderzoek gedaan: <https://purews.inbo.be/ws/portalfiles/portal/12727258/INBO.A.3510.pdf>

Na een paar honderd meter is er aan de rechterkant weer een klaphek, ga daar doorheen. Je komt nu op een stuk van de route waar Staatsbosbeheer recent een aantal ingrepen heeft gedaan. Zo zijn er (met shovels) kunstmatige “stuifkuilen” gemaakt die het dynamische karakter van het duingebied in stand moeten houden. Normaal zou dit gebeuren door konijnen die in die duinen hun holen graven en bergeenden en tapuiten die leegstaande konijnenholen gebruiken als broedgelegenheid. Als zo’n hol dan instort heb je een natuurlijke stuifkuil. Waarbij je je wel moet realiseren dat ook het konijn niet van oorsprong inheems is, maar in de vroege Middeleeuwen vanuit het Middellandse-zeegebied werd geïntroduceerd. Het konijn is dus een exoot, net zoals de fazant. Met de konijnen gaat het niet echt goed. Ze hebben te lijden van myxomatose, een van oorsprong Zuid Amerikaanse konijnenziekte die in 1952 door een Franse arts in Europa werd geïntroduceerd toen hij de konijnenoverlast op zijn landgoed wilde bestrijden. Daarnaast sterven veel konijnen aan de virusziekte VHS. In 2021 stierven er vooral in de Eierlandse duinen veel konijnen, het lijkt daar nu weer iets beter te gaan. Hopelijk geldt dat ook voor de Bollekamer. De meeste konijnen op Texel vind je trouwens in de vakantieparken bij de Cocksdorp!

Ondertussen zijn we weer aangekomen bij het klaphek van het Pieter Rozenvlak, na een tochtje langs historie, cultuurhistorie, geomorfologie, ecologie en de positieve en negatieve gevolgen van menselijk ingrijpen. Wat we ook gezien hebben: verhalen zijn er óveral. Wel thuis!

Stuifkuilen

In de duinen waar je nu doorheen loopt is door Staatsbosbeheer sterk ingegrepen. Met shovels zijn er weer stuifkuilen gemaakt, zodat het dynamisch duinlandschap met zijn bijzondere vegetatie (en fauna) intact blijft.

Je kunt over dit soort ingrepen een eigen mening hebben. Oneerbiedig gezegd lijkt het erg op tuinieren op grote schaal: je haalt weg wat je niet wenst en zet neer (otters, bevers ...) wat je wenst. Aan de andere kant: de natuur streeft zélf naar een "climax vegetatie" die er per soort gebied anders uit kan zien. Maar met voldoende voedingsstoffen en water ziet die climaxvegetatie er voor Nederland toch grotendeels hetzelfde uit: een niet erg toegankelijk en vrij dicht begroeid struikachtig bos. Dus als je wilt behouden wat je aan landschapsdiversiteit hebt, zul je iets moeten doen, zéker in tijden waarin er zoveel stikstof neerdaalt en zéker in gebieden die van oorsprong voedselarm zijn.

Met wat klimmen en dalen zijn we dan weer bij het klaphek van het Pieter Rozenvlak aangekomen.